

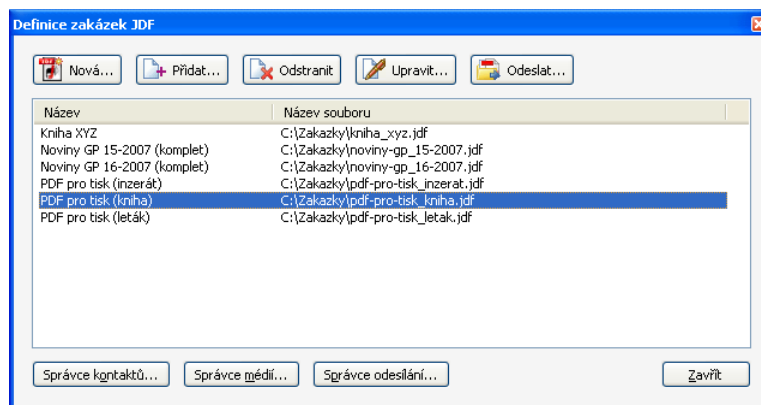
## Zadávání tiskových zakázek prostřednictvím JDF a Adobe Acrobat Professional

Nejčastěji se o JDF hovoří při řízení procesů v tiskových provozech. JDF se však má stát komunikačním prostředkem mezi všemi subjekty podílejícími se na přípravě tiskoviny — od zadavatele tisku až po poskytovatele tiskových služeb. Jak z Adobe Acrobatu 8 Professional zadat tiskovou zakázku včetně instrukcí JDF?

Od počátečního stádia přípravy tiskoviny může definice zakázky v JDF postupně zaznamenávat užitečné informace, které pomohou zajistit hladký průběh realizace zakázky od předběžné kalkulace až k předání výrobků a fakturaci. Ať už jste zadavatel tisku, grafik nebo specialista pre-pressu v tiskárně nebo centru digitálního tisku, stojí za to prozkoumat práci s JDF v Adobe Acrobatu Professional, protože ilustruje možnosti budoucího vývoje oboru.

Zda už nastal čas, aby poskytovatelé tiskových služeb s tvůrci tiskových dat a zadavateli komunikovali přímo pomocí JDF — a zda se v této komunikaci stane prostředníkem právě Adobe Acrobat 8 Professional — rozhodnete sami. Rozšíření Adobe Acrobatu Professional v grafickém průmyslu nicméně dává docela dobrý základ pro to, abyste o JDF a Acrobatu při předávání tiskových dat v praxi přemýšleli jako o dostupné možnosti, jak využít JDF v komunikaci i mimo vaši provozovnu.

Mezi sedmou a osmou verzí Adobe Acrobat Professional existují při práci s JDF určité odlišnosti. Tento článek vychází z verze 8, ale podobných výsledků můžete dosáhnout i v sedmé verzi. Pokud chcete JDF v Acrobatu využívat při komunikaci s obchodními partnery, prostudujte dokumentaci obou verzí, abyste se dověděli všechny podrobnosti a poznali rozdíly.



Adobe Acrobat Professional verze 7 a 8 poskytuje přístup ke všem funkcím týkajícím se JDF prostřednictvím dialogu Definice zakázek JDF

### JDF v Adobe Acrobatu 8 Professional

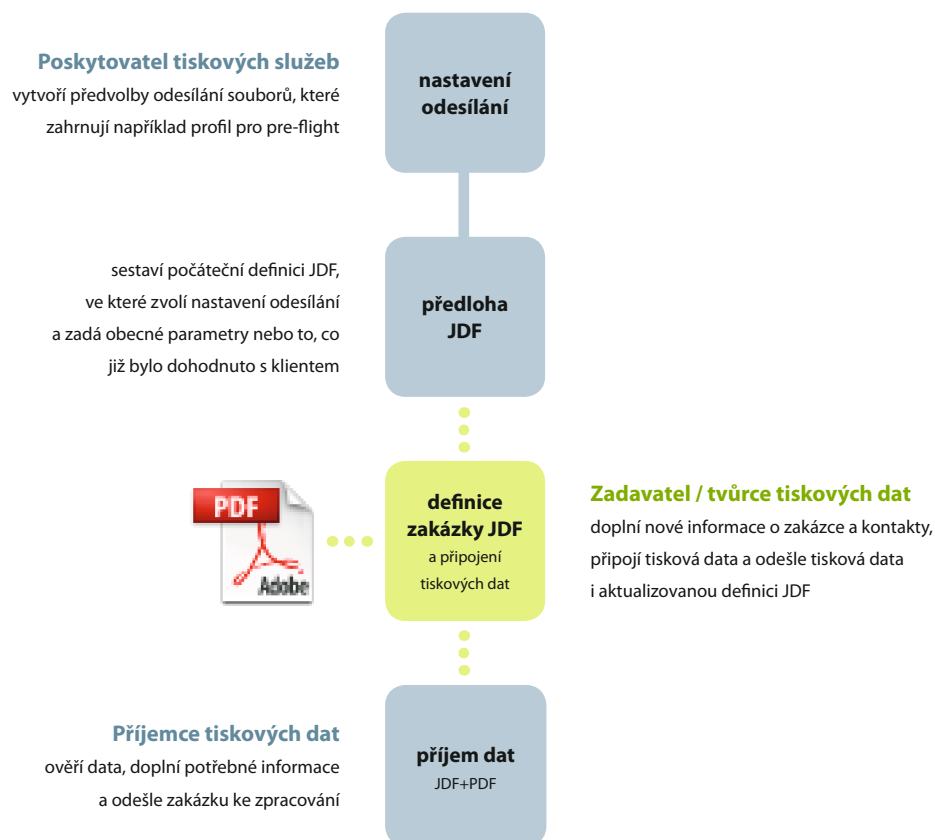
Pro zjednodušení práce s definicemi zakázek se používá vzájemné odvozování souborů JDF. Nejprve tedy můžete vytvořit definici zakázky, kterou budete považovat za předlohu pro podobné typy zakázek.

Definice zakázky JDF v Acrobatu může kromě popisu zakázky obsahovat také **Nastavení Adobe PDF a profil pro pre-flight**. Ty se zakázce JDF přidávají volbou (předem připraveného) **Nastavení pro odesílání**. Všechny informace se vkládají do souboru JDF, takže kontrolní profil ani nastavení PDF nemusí být při použití JDF vyměňovány samostatně — stačí si předat soubor JDF.

Specialista v tiskárně například vytvoří základní JDF s nastavením pro převod souborů do Adobe PDF, kontrolním profilem a třeba i informací o adrese systému tiskárny, který zakázku přijme. Obchodní zástupce tiskárny může odvodit nový soubor JDF a přednastavit pro jednotlivé části produktu materiály i další parametry, na kterých se již předběžně domluvili se zadavatelem. Nejspíš přidá i některé obchodní informace, které později usnadní automatizovaný příjem zakázky a její další zpracování. Nakonec vytvořený soubor JDF odešle klientovi.

Tvůrce tiskových dat své dokumenty PDF může vytvořit právě pomocí nastavení zaslání od tiskárny v souboru JDF. Pokud tiskárna při definici zakázky JDF v Acrobatu určí, že má proběhnout ověření odesílaných dokumentů PDF proti informacím v JDF a pre-flight, pak se před odesláním zakázky obě kontroly provedou. Jakmile je vše ověřeno, JDF a tisková data se připraví k odeslání.

V Acrobatu 7 Professional se nastavení odesílání nevkládají do definice zakázky JDF, ale vytvářejí si je sami uživatelé. Protože požadavek na pre-flight i ověření odesílaných souborů PDF proti definici JDF je součástí nastavení odesílání, při použití Acrobatu 7 závisí na tvůrci tiskových dat, zda provádění kontrol aktivuje.



**Jeden z možných způsobů, jak pro zadávání tiskových zakázek využít JDF v Adobe Acrobatu 8 Professional**

## Správci

Informace určené pro opakované užití řídí tři správci — **Správce kontaktů**, **Správce médií** a **Správce odesílání**. Pokud některý kontakt, potiskovaný materiál nebo způsob odesílání přiřadíte k definici zakázky, uloží se kopie informace přímo do souboru JDF definice zakázky, aby byla později dostupná všem, kterým soubor JDF předáte k dalšímu zpracování.

Kontakty nebo definice médií si přesto můžete předat i samostatně, bez jejich vložení do definice zakázky. To může být užitečné, pokud chcete někomu poskytnout vaše specifikace potiskovaných materiálů nebo kontakty, aby je mohl snadno používat při své práci. Export a import kontaktů nebo médií v Acrobatu Professional 7 a 8 bohužel nenajdete. Naštěstí stačí na vašem disku vyhledat složky, kam Acrobat jednotlivé spravované položky ukládá. Soubory, které zde objevíte, můžete sdílet s dalšími uživateli. Například první definice média, kterou vytvoříte, se bude na vašem disku jmenovat *Media.jdf*. (Soubory JDF s definicemi potiskovaných materiálů a kontaktů můžete nějak srozumitelně přejmenovat, abyste si jejich výměnu usnadnili.)

## Nastavení pro odesílání souborů

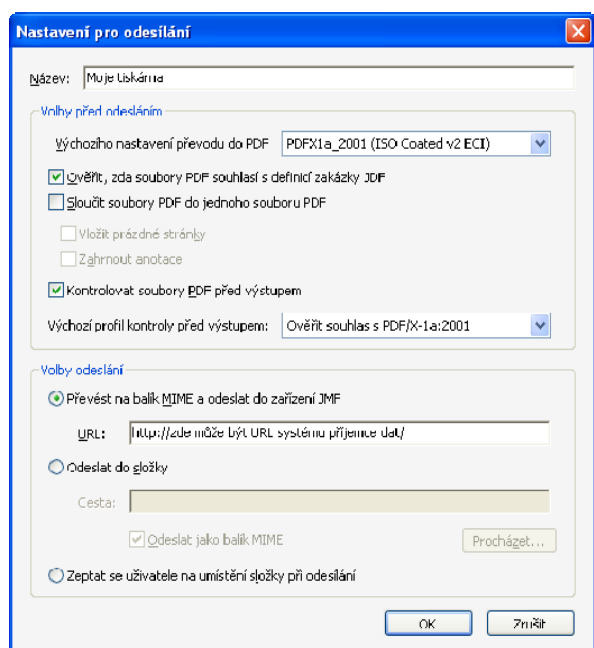
Správce odesílání sdružuje Nastavení pro odesílání, která určují, jakým způsobem bude Acrobat postupovat ve chvíli, kdy bude uživatelem vyzván k odeslání zakázky.

**Výchozí nastavení převodu do PDF**, které lze do předvoleb pro odesílání zakázky zahrnout, se pro převod do PDF použije pouze v případě, že tvůrce tiskových dat v Adobe Acrobatu k definici zakázky připojí zdrojová data místo hotových souborů PDF. Možná důležitější je proto zahrnout v nastavení kontrolní profil pro pre-flight a aktivovat volbu **Kontrolovat soubory PDF před výstupem**, která zajistí, že veškeré soubory budou před odesláním prověřeny pomocí pre-flightu Acrobatu.

Volba **Ověřit, zda soubory PDF souhlasí s definicí zakázky JDF** při odesílání spustí kontrolu, při které se počet stran v navázaných souborech, rozměry stránek i přímé barvy v tiskových datech porovnají s informacemi v definici zakázky (JDF).

Používáte-li PDF/X, nezapínejte v nastavení pro odesílání sloučení souborů PDF do jednoho.

Když jsou soubory připraveny, mohou být odeslány do složky nebo předány přímo do zařízení JMF příjemce dat, jehož adresu lze v nastavení pro odesílání zakázek zadat.



**Nastavení pro odesílání — soubory PDF budou před odesláním zkontrolovány, ověří se také soulad PDF s definicí zakázky JDF**

## Potiskované materiály

Definice potiskovaných materiálů spravuje **Správce médií**. Popis potiskovaného materiálu může být velmi podrobný — od typu média, přes povrchovou úpravu, plošnou hmotnost, směr vlákna, dvoustrannost, opacitu, tloušťku, zbarvení, značku, světlost až po obsah recyklovaných složek. To může leckoho na první pohled zaskočit, ale při používání JDF platí zásada, že **každý zadává pouze to, s čím si je jistý**. Když soubor JDF prochází výrobou, postupně se údaje zpřesňují podle potřeby. Pokud definici zakázky JDF začne vytvářet grafik nebo zadavatel tisku, určitě má rámcovou představu o materiálu — například chce bílý matný natíraný papír s plošnou hmotností 120 g.m<sup>-2</sup>. Vyplní tedy stručný popis papíru a plošnou hmotnost. Příjemce souboru JDF pak na základě těchto informací přiřadí konkrétní papír a podrobné údaje se přidají z jeho systému.

**Médium**

Popis: Matná křída

Směr vláken: Neurčené

Typ média: Papír

Krytí: Neurčené

Uživatelský typ média: Neurčené

Úroveň krytí: %

Třída: Neurčené

Textura: Neurčené

Hmotnost: 120 g/m<sup>2</sup>

Povrch líce: Neurčené

Tloušťka: mikronů

Povrch rubu: Stejný jako lícový povrch

Nastavení barev

Barva: Neurčené

Odstín: Žádný

Průhledný

Barevné detaily:

Značka materiálu:

Typ materiálu: Neurčené

Světlost: %

Podíl recyklovaného: %

OK Zrušit

**Správce médií**

Archivní ofset, lesklá křída PT1 (115 g)

Archivní ofset, matná křída PT2 (90 g)

Archivní ofset, nenatíraný náložový P15 (80 g)

Archivní ofset, nenatíraný papír bílý P14 (80 g)

Nový papír

Novinový papír

Přidat...

Odstanit

Upravit...

Duplikovat...

OK Zrušit

## Správce kontaktů

Správce kontaktů sdružuje informace o osobách a komunikačních kanálech, kterými je lze dosáhnout. Pro každý komunikační kanál lze nastavit i použití, které ostatním pomáhá určit, jaký z kanálů je v konkrétní situaci vhodné zvolit.

**Kontaktní informace**

Jméno: Michal

Příjmení: Novák

Funkce: grafický úpravce

Společnost:

Adresa

Číslo a ulice: Křiškanova 17

Město: Praha 3

Číslo domu:

Směrovací číslo: 13000

Stát: Czech Republic

Komunikační kanály

Typ	Použití	Adresa
E-mail	Obchodní	michal@pdf-pro-ti ...
Telefon:Mobil	Všeobecně	+420605123456
Telefon:Pevná linka	Obchodní	+420205123456

Přidat...

Odstanit

Upravit...

OK Zrušit

**Typ:** Telefon

- Telefon
- E-mail
- Fax
- WWW
- JMF
- Soukromá složka
- Rychlé zaslání zpráv

**Použití:** Neurčené

- Neurčené
- Obchodní
- Obchodní/soukromé
- Ve dne
- Všeobecně
- V noci
- Soukromý
- O víkendy

## Definice zakázky

Novou definici zakázky (soubor JDF) můžete vytvořit zcela od počátku, odvozením od dokumentu otevřeného v Acrobatu nebo odvozením od jiného souboru JDF, což je velmi výhodné pro opakované zakázky. Odvození od jiné definice se používá také v případě, že předlohu JDF, kterou vytvořila tiskárna, chcete nechat nezměněnou. Definice zakázky je zobrazena jako stromová struktura. Na nejvyšší úrovni je **produkt**, na nižší jeho **části** a na nejnižší **soubory**, které jsou k částem připojeny.

Soubor JDF může ve spolupráci s Adobe Acrobat Professional 7 a výše připravit i InDesign CS2 či CS3, který při exportu PDF dokáže vygenerovat JDF a přenést do něj některé informace, jako je nastavení formátů, počet stránek a použité přímé barvy. Odpovídající volbu najdete na panelu **Další volby** při exportu PDF z InDesignu CS2 či CS3.

## Produkt

V definici zakázky se na nejvyšší úrovni volí informace o produktu jako je název, náklad, přítomnost přebalu a obálky nebo vlastnosti vazby.

Volba **Odeslat kam** v Adobe Acrobatu 8 Professional umožňuje přednastavit proces přípravy a odesílání souborů k dalšímu zpracování výběrem nastavení odesílání vytvořeného pomocí Správce odesílání. Toto nastavení zahrnuje nastavení převodu PDF i volbu profilu pro pre-flight. Pokud jste JDF vytvořili na základě předlohy, bude pravděpodobně nastavení pro odesílání souborů již obsahovat. V Adobe Acrobatu 7 Professional můžete nastavení PDF a profil pro pre-flight určit v definici zakázky přímo; kam se data odešlou, zvolíte až při jejich odesílání.

**Poznámka „Vložené“ za údajem Moje tiskárna v poli Odeslat kam upozorňuje, že Nastavení odesílání, které obsahuje profil pro kontrolu před výstupem i nastavení pro převod do PDF, je vloženo přímo v definici zakázky (JDF)**

**Obchodní informace**, například fakturační kód nebo číslo objednávky, a **kontakty** spojené se zakázkou, lze připojit na kartě Informace o zákazníkovi. Každá osoba může ve vztahu k zakázce zastávat určité role a jedna z osob musí být označena jako zákazník (zadavatel tisku). Díky přiřazení rolí k jednotlivým osobám zpracovatel zakázky snadno zjistí, koho má kontaktovat kvůli schválení tisku, fakturaci a dodání nebo kam zavolat, když jsou v nepořádku tisková data. Kromě přednastavených rolí můžete definovat i role vlastní (Správce kontaktů > Další typy kontaktu).

## Části produktu

Části produktu jsou nazvány **oddíly**. Podle nastavení produktu lze zadat přebal a obálku nebo třeba přední a zadní část obálky produktu — to jsou speciální typy oddílů produktu. Kniha v našem příkladě obsahuje ještě dvě části knižního bloku — dva běžné oddíly, které se liší potiskovaným materiálem a barevností. Informace o barevnosti části zakázky se přidávají na záložce Tiskové barvy, a slouží mimo jiné k ověřování použití barev a přímých barev v připojených tiskových datech. Nový oddíl je potřeba přidat pokaždé, když dochází ke změně některého z údajů vázících se k celému oddílu.

**Hlavní vlastnosti oddílů (částí) zakázky — možnost přidat data pro přebal a obálku závisí na nastavení vlastností produktu**

Ke každé části produktu je možné připojit jeden nebo více souborů a jejich stran. Připojit lze soubory PDF i soubory InDesignu nebo jiné soubory, které Acrobat dokáže převést do PDF (převod provede až před odesláním zakázky).

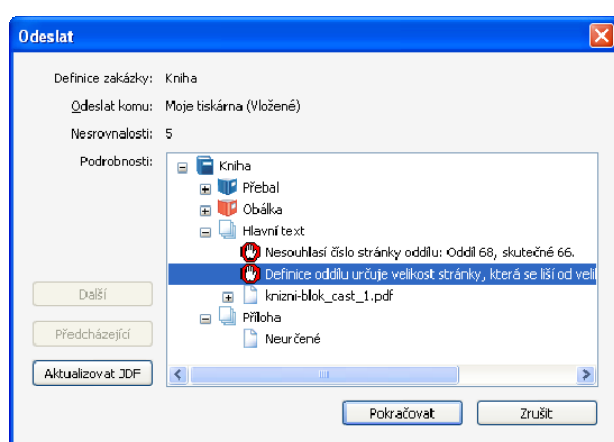
## Odeslání a příjem zakázky

Při odeslání zakázky Acrobat provede konverze souborů do PDF, pokud soubory připojené v oddílech zakázky ještě nejsou ve formátu PDF (ostatní soubory ponechá v tomto kroku nezměněny).

Pokud to bylo nastaveno ve volbách odesílání

1. **ověří se soulad definice JDF a připojených tiskových souborů** — když Acrobat nalezne chyby, zobrazí zprávu, která pomůže konflikty vyřešit (úpravou definice zakázky nebo tiskových souborů); chyby je možné ignorovat a nechat jejich řešení na dalším zpracovateli
2. **provede se pre-flight** a zobrazí se zpráva o kontrole dokumentu

Nakonec se soubor odešle do určené složky nebo na URL zařízení JMF na straně příjemce souboru. Při předávání dat do zařízení JMF se vytvoří **balíček MIME**, který obsahuje definici zakázky v JDF i tiskové soubory PDF, a pošle se po síti na zadanou adresu. Při odeslání dat do složky jsou soubory PDF a soubor JDF buď umístěny samostatně, nebo sbaleny do balíčku MIME. Používání balíčků při odeslání dat do složky je docela dobrý nápad, protože JDF i soubor nebo soubory PDF tak zůstanou pohromadě v jediném souboru **.mjd**, který lze pohodlně předat dále. Poklepáním na soubor **.mjd** otevře Adobe Acrobat Professional a nabídne se rozbalení balíčku do určené složky. Zakázka (JDF) se přidá do dialogu Definice zakázek JDF a soubory PDF se zpřístupní příjemci dat.



**Výsledky kontroly souladu JDF a odesílaných dat PDF — nesouhlasí počet stránek a velikost stránky**

## Omezení odpovědnosti

Při tvorbě textů, vyobrazení a veškerého obsahu bylo postupováno s maximální péčí, ale přesto nelze zcela vyloučit možnost výskytu chyb. Autor ani nikdo jiný nepřebírá právní odpovědnost ani žádnou jinou záruku za použití chybných údajů a z toho vyplývajících důsledků. Přípomínky zasílejte na [comments@pdf-x.cz](mailto:comments@pdf-x.cz).

Publikováno se svolením společnosti GRAFIE CZ. Prvně vydáno v [Novinách pro grafický průmysl](#) číslo **16/2007**.  
Text © 2007 Petr Lozan

staženo z [www.pdf-x.cz](http://www.pdf-x.cz)

první vydání v [Novinách pro grafický průmysl](#)

